

UAAR AD 2

Примечание: Следующие разделы в этой главе намеренно оставлены пустыми: AD-2.10, AD-2.14, AD-2.16, AD-2.19

AD 2.1 ИНДЕКС МЕСТОПОЛОЖЕНИЯ И НАЗВАНИЕ АЭРОДРОМА**UAAR - Боралдай****AD 2.2 ГЕОГРАФИЧЕСКИЕ И АДМИНИСТРАТИВНЫЕ ДАННЫЕ ПО АЭРОДРОМУ**

1	Контрольная точка и координаты местоположения на АД	432105N 0765257E В центре КТА
2	Направление и расстояние от города	338°, 9.2 NM from Almaty center
3	Превышение/расчетная температура	2344 FT/27.6° C
4	Волна геоида в месте превышения аэродрома	-149 FT
5	Магнитное склонение/годовые изменения	5° E (2022) / 0.01°
6	Эксплуатант аэродрома, адрес, номера телефона, телефакса, адрес электронной почты, а также адрес AFS и адрес веб-сайта, при наличии такового	Post: Администрация аэропорта Республика Казахстан 040707, п. Боралдай ТОО "Аэропорт Боралдай" Phone: +7 (727) 3863986 Fax: +7 (727) 3863986 AFS: UAARYRYX Email: too_altair_air@bk.ru
7	Вид разрешенных полетов	ПВП
8	Примечания	Nil

AD 2.3 ЧАСЫ РАБОТЫ

1	Эксплуатант аэродрома	ANY 03:00 - 12:00 UTC
2	Таможня и иммиграционная служба	Nil
3	Медицинская и санитарная служба	ANY 02:00 - 12:00 UTC
4	Бюро САИ	Nil
5	Бюро информации ОВД (ARO)	ANY 02:00 - 12:00 UTC Phone: +7 (727) 2573217, 2573745 AFS: UAAAZTZX
6	Метеорологическое бюро по инструктажу	ANY 02:00 - 12:00 UTC Phone: +7 (727) 2573950
7	ОВД	ANY 03:00 - 12:00 UTC
8	Заправка топливом	Nil
9	Обслуживание	ANY 03:00 - 12:00 UTC
1 0	Безопасность	H24 Phone: +7 (727) 3863929
1 1	Противообледенение	Nil
1 2	Примечания	Nil

AD 2.4 СЛУЖБЫ И СРЕДСТВА ПО ОБСЛУЖИВАНИЮ

1	Подгрузочно-разгрузочные средства	Nil
2	Типы топлива/масел	Nil
3	Средства заправки топливом/пропускная способность	Топливозаправщики (8000 л)
4	Средства по удалению льда	Nil
5	Места в ангаре для прибывающих ВС	Nil
6	Ремонтное оборудование для прибывающих ВС	Nil
7	Примечания	Nil

AD 2.5 СРЕДСТВА ДЛЯ ОБСЛУЖИВАНИЯ ПАССАЖИРОВ

1	Гостиницы	В г. Боралдай
2	Рестораны	Nil
3	Транспортное обслуживание	Автобус
4	Медицинское обслуживание	Медпункт в аэровокзале
5	Банк и почтовое отделение	Bank ATM
6	Туристическое бюро	Nil
7	Примечания	Nil

AD 2.6 АВАРИЙНО-СПАСАТЕЛЬНАЯ И ПРОТИВОПОЖАРНАЯ СЛУЖБЫ

1	Категория аэродрома по противопожарному оснащению	CAT A3
2	Аварийно-спасательное оборудование	Противопожарные машины - 1 ед
3	Возможности по удалению ВС, потерявших способность двигаться	Буксировщик
4	Примечания	Nil

AD 2.7 СЕЗОННОЕ ИСПОЛЬЗОВАНИЕ ОБОРУДОВАНИЯ – УДАЛЕНИЕ ОСАДКОВ

1	Виды оборудования для удаления осадков	Снегоуборочная машина, трактор
2	Очередность удаления осадков	1. ВПП 2. РД 3. МС
3	Примечания	Nil

AD 2.8 ДАННЫЕ ПО ПЕРРОНАМ, РД И МЕСТАМ/ПУНКТАМ ПРОВЕРОК

1	Покрытие и прочность перронов	СТОЯНКИ	ПОВЕРХНОСТЬ		НЕСУЩАЯ СПОСОБНОСТЬ
		1-8, 10-16	CONC+ASPH		PCN 14/F/B/Y/T
		18-24	CONC+ASPH		PCN 20/F/B/Y/T
		25-41, 47-50	CONC+ASPH		PCN 14/F/B/Y/T
		42, 43, 45	CONC+ASPH		PCN 6/R/B/X/T
2	Ширина, покрытие и прочность РД	РД	Ширина (М)	Поверхность	Несущая способность
		A	18 М	CONC+ASPH	PCN 14/F/B/Y/T
		B	14 М	CONC+ASPH	PCN 14/F/B/Y/T
		C	14 М	CONC+ASPH	PCN 14/F/B/Y/T
3	Местоположение и превышение мест проверки выотомера	Nil			
4	Местоположение пунктов проверки VOR	Nil			
5	Местоположение пунктов проверки INS	Nil			
6	Примечания	РД С - не используется РД D - принадлежность РГУ АУ КНБ РК			

AD 2.9 СИСТЕМЫ УПРАВЛЕНИЯ НАЗЕМНЫМ ДВИЖЕНИЕМ, КОНТРОЛЯ ЗА НИМ И СООТВЕТСТВУЮЩИЕ МАРКИРОВОЧНЫЕ ЗНАКИ

1	Использование опознавательных знаков мест стоянки ВС, указательных линий РД и системы визуального управления стыковкой/размещением на стоянке	Указательные знаки в местах входа на ВПП, номер ВПП, места ожидания при рулении, указательные знаки обозначения РД
2	Маркировочные знаки, огни ВПП и РД	Маркировка порога, зоны приземления, осевой линии, ВПП, осевая линия РД
3	Огни "линии стоп"	Nil
4	Прочие меры защиты ВПП	Nil
5	Примечания	Nil

AD 2.10 АЭРОДРОМНЫЕ ПРЕПЯТСТВИЯ

Nil

AD 2.11 ПРЕДОСТАВЛЯЕМАЯ МЕТЕОРОЛОГИЧЕСКАЯ ИНФОРМАЦИЯ

1	Соответствующий метеорологический	Метеорологическая служба на аэродроме Алматы
---	------------------------------------------	----------------------------------------------

	орган	Phone: +7 (727) 2571380 Phone: +7 (727) 2574029 Метеостанция Боралдай Phone: +7 (727) 2573151
2	Часы работы и метеорологический орган по информации в другие часы	ANY 03:00 - 13:00 UTC
3	Орган, ответственный за составление TAF, сроки действия	Метеорологическая служба на аэродроме Алматы, на 09ч (0312, 0615, 0918, 1221)
4	Прогнозы типа “тренд” для данного аэродрома и частоту составления	ТРЕНД 30 мин
5	Предоставляемые консультации/ инструктаж	Индивидуальная консультация (русский)
6	Предоставляемая полетная документация и используемые языки	TAF, METAR, SPECI, SIGMET, GAMET, AIRMET Английский язык
7	Карты и другая информация, предоставляемая для инструктажа или консультации	Кольцевые карты погоды, данные МРЛ, АКП ОЯ, спутниковые снимки
8	Дополнительное оборудование, используемое для предоставления информации	Nil
9	Органы ОВД, обеспечиваемые информацией	Брифинг, ВЫШКА
10	Дополнительная информация	Nil

AD 2.12 ФИЗИЧЕСКИЕ ХАРАКТЕРИСТИКИ ВПП

Обозначения ВПП Номер	Истинный пеленг	Размеры ВПП (м)	Несущая способность (PCN) и поверхность ВПП и концевой полосы торможения	Координаты порога и конца ВПП волна геоида порога ВПП	Превышение порогов и наибольшее превышение зоны приземления ВПП, оборудованных для точного захода	Уклон ВПП и концевой полосы торможения
1	2	3	4	5	6	7
02	23,79°	1175 X 34	14/F/B/Y/T CONC+ASP Н	432047.72N 0765246.77E -	THR 2339 FT	-1.2%

Обозначения ВПП Номер	Истинный пеленг	Размеры ВПП (м)	Несущая способность (PCN) и поверхность ВПП и концевой полосы торможения	Координаты порога и конца ВПП волна геоида порога ВПП	Превышение порогов и наибольшее превышение зоны приземления ВПП, оборудованных для точного захода	Уклон ВПП и концевой полосы торможения
1	2	3	4	5	6	7
				-149 FT		
20	203,79°	1175 X 34	14/F/B/Y/T CONC+ASP Н	432122.56N 0765307.82E - -149 FT	THR 2298 FT	+1.2%
Размеры Концевой полосы торможения (м)	Размеры полос, свободных от препятствий (м)	Размеры летной полосы (м)	Размеры концевых зон безопасности (м)	Местоположение и описание системы аварийного торможения	Свободная от препятствий зона	Примечания
8	9	10	11	12	13	14
Nil	Nil	1295 X 150	90 X 80	Nil	Nil	Порог ВПП смещен на 115 м (DTHR 432051.13 N 0765248.83E) - прев. 2334 FT
Nil	Nil	1295 X 150	90 X 80	Nil	Nil	Порог ВПП смещен на 260 м (DTHR 432114.85 N 0765303.16E) - прев. 2307 FT

AD 2.13 ОБЪЯВЛЕННЫЕ ДИСТАНЦИИ

Обозначение ВПП	Располагаемая длина разбега (м)	Располагаемая взлетная дистанция (м)	Располагаемая дистанция прерванного взлета (м)	Располагаемая посадочная дистанция (м)	Примечание
1	2	3	4	5	6
02	965	965	1175	1060	При взлете для разбега использовать 656 м от порога
20	1175	1175	1175	915	Участок ВПП 700 м от порога не используется для посадки

AD 2.14 ОГНИ ПРИБЛИЖЕНИЯ И ОГНИ ВПП

Nil

AD 2.15 ПРОЧИЕ ОГНИ, РЕЗЕРВНЫЙ ИСТОЧНИК ЭЛЕКТРОПИТАНИЯ

1	Аэродромный маяк/опознавательный маяк, местоположение и характеристики	Nil
2	Местоположение указателя направления посадки (LDI) Анемометр, местоположение и освещение	LDI: Nil Anemometer: 350m from RWY 20
3	Рулежные огни и огни осевой линии РД	Nil
4	Резервный источник электропитания/время переключения	AVBL, 3min
5	Примечания	Nil

AD 2.16 ЗОНА ПОСАДКИ ВЕРТОЛЕТОВ

Nil

AD 2.17 ВОЗДУШНОЕ ПРОСТРАНСТВО ОВД

1	Обозначение и боковые границы	BORALDAY CTR 432621N 0765114E – 432715N 0765631E – 432102N 0765419E – 431853N 0765356E – 431659N 0764807E –
---	-------------------------------	-------------------------------------------------------------------------------------------------------------------------

		431729N 0764725E then a clockwise arc radius 5.4 NM centered on 432105N 0765257E – 432621N 0765114E
2	Вертикальные границы	4000 FT ALT / GND
3	Классификация воздушного пространства	D
4	Позывной и язык органа ОВД	BORALDAY VYSHKA RU
5	Абсолютная высота перехода	10000 FT
6	Период использования	ANY 03:00 - 12:00 UTC
7	Примечания	Nil

AD 2.18 СРЕДСТВА СВЯЗИ ОВД

Обозначение службы	Позывной	Канал(ы)	Номер(а) SATVOICE	Адрес подключения	Часы работы	Примечания
1	2	3		4	5	
TWR	BORALDAY VYSHKA (RU)	118,9 MHz	Nil	Nil	ANY 03:00 - 12:00 UTC	Nil

AD 2.19 РАДИОНАВИГАЦИОННЫЕ СРЕДСТВА И СРЕДСТВА ПОСАДКИ

НЕТ

AD 2.20 МЕСТНЫЕ ПРАВИЛА ИСПОЛЬЗОВАНИЯ АЭРОДРОМА

1. Управление наземным движением на перроне.

В связи с отсутствием визуального наблюдения за перроном с рабочего места диспетчера ДП «Вышка Боралдай» ответственность за движение ВС по перрону несёт командир ВС. При метеорологических условиях менее 50х500 м движение ВС по аэродрому запрещено.

AD 2.21 ЭКСПЛУАТАЦИОННЫЕ ПРИЕМЫ СНИЖЕНИЯ ШУМА

Мониторы, фиксирующие шум, отсутствуют.

Мероприятия по уменьшению шумов:

- Применение экипажами ВС режимов полета согласно руководству по летной эксплуатации ВС;
- Полеты выполнять без захода на посадку со стороны населенного пункта Боралдай.

AD 2.22 ПРАВИЛА ПОЛЕТОВ И ДВИЖЕНИЯ НА ЗЕМЛЕ

1. Общие положения

Системы наблюдения ОВД и процедуры не установлены.

На аэродроме совместного базирования Боралдай гражданским воздушным судам разрешены полеты

только по правилам визуальных полетов (ПВП) в светлое время суток, в соответствии с

установленными минимумами погоды. Процедуры полетов в условиях ограниченной видимости для гражданских воздушных судов на аэродроме Боралдай не установлены и не применяются.

2. Процедуры полетов по ПВП в пределах диспетчерской зоны (CTR) аэродрома.

Обслуживание воздушного движения в CTR аэродрома Боралдай осуществляет диспетчер ДП «Вышка Боралдай».

Полёты ВС в CTR выполняются на абсолютных высотах по давлению QNH аэродрома Боралдай.

Абсолютные высоты полётов рассчитываются экипажем ВС согласно Правил производства полётов в гражданской авиации Республики Казахстан.

Диспетчер ДП «Вышка Боралдай» назначает высоту (эшелон) полёта, задачи диспетчерского

обслуживания воздушного движения не включают предотвращение столкновений ВС с земной

поверхностью и искусственными препятствиями.

Экипаж ВС обеспечивает, чтобы разрешение, выданное органом ОВД, в этом отношении было

безопасным. Обход искусственных препятствий экипажем ВС осуществляется самостоятельно.

Вход (выход) в (из) CTR аэродрома Боралдай ВС категории А и вертолёт, выполняющих полёты по

ПВП на высотах 4000 футов и ниже, осуществляется с разрешения диспетчера ДП «Вышка Боралдай»

через контрольные точки. Экипаж ВС за 5 минут до расчетного времени входа в диспетчерскую зону

аэродрома запрашивает ДПВ разрешение на вход с указанием места и высоты полета.

Вход

осуществляется только после получения разрешения на условиях, переданных ДПВ.

Контрольные точки CTR используются диспетчером ДП «Вышка Боралдай» для регулирования

очередности захода на посадку ВС на аэродром Боралдай и как зоны ожидания для ВС категорий А и

вертолётов. Полёты ВС в зоне ожидания выполняется по команде диспетчера ДП «Вышка Боралдай»

на установленной высоте.

При взлете для разбега использовать 656 м от порога ВПП 02. Участок 700 м от порога ВПП 20 не

используется для посадки

ВПП 20 использовать для взлета ВС категории В. ВПП 02 использовать для посадки

ВС категории В.

Контрольные точки при полётах ВС по ПВП в CTR аэродрома Боралдай

№	Название	Тип	Визуальный ориентир	Географические координаты	Радиал (маг.) и удаление от DVOR/DME «АТА»	
1	KOKKAINAR	вход / выход	западная окраина н.п. Коккайнар	432715N 0765631E	302°	7,9 м. миль

2	KOMSOMOL	вход	северная окраина н.п. Комсомол	432629N 0765205E	288°	10,3 м. миль
3	KANAL	выход	изгиб канала перед прудами	432509N 0764805E	277°	12,7 м. миль
4	AKSENGIR	вход	железнодорожный разъезд Аксенгир	432132N 0764534E	261°	14,3 м. миль
5	TEC	вход / выход	золоотстойник, северо-западнее труб ТЭЦ	431810N 0764645E	247°	14,1 м. миль
6	MIKE	вход / выход	склад гипермаркета «Metro»	431853N 0765356E	241°	8,9 м. миль

3. Предполетное информационно-консультативное обслуживание.

- Свяжитесь по указанным телефонам с диспетчером ДП «Брифинг» аэродрома Алматы.
- После установления связи назовите номер рейса и запланированное время вылета.
- При необходимости отправки ФПЛ отсканируйте и отправьте в адрес ДП «Брифинг» briefing@ans.kz заполненный бланк ФПЛ или передайте данные для отправки ФПЛ по телефону.
- На основании запроса получите распечатанный сформированный БПИ в системе АС Нотам (Монитор ПИК):
 - по отдельному аэродрому;
 - по маршруту полета указанному в ФПЛ;
 - согласно шаблонам маршрутов и районов авиационных работ.
 При необходимости Вами может быть получен распечатанный внесенный в суточный план использования воздушного пространства ФПЛ и другая необходимая для выполнения полета информация.
- Распишитесь в журнале учета предполетного информационно-консультативного обслуживания по типу «Брифинг».

При невозможности использования оборудования расположенного в помещении самоподготовки экипажей – альтернативный метод получения обслуживания:

 - Отправьте на электронный адрес диспетчерского пункта «Брифинг» briefing@ans.kz сканированный заполненный бланк ФПЛ, используя доступные личные средства связи (например-мобильный телефон);
 - По телефонному номеру 8-727-257-32-17 основной (8-727-257-37-45 резерв) сообщите диспетчеру «Брифинг» номер рейса, запланированное время вылета и об отправке на почту ФПЛ, либо передайте данные для ФПЛ. Назовите свой адрес электронной почты для отправки сформированного БПИ, если он отличается от адреса электронной почты с которой был отправлен ФПЛ.
 - Получите на адрес электронной почты, с которой на «Брифинг» был отправлен ФПЛ, или адрес, указанный по телефону при личном общении, как адрес получения сообщений сформированный БПИ в системе АС Нотам (Монитор ПИК):
 - по отдельному аэродрому;
 - по маршруту полета указанному в ФПЛ;
 - согласно шаблонам маршрутов и районов авиационных работ.
 - В случае не получения сформированного БПИ повторите процесс с пункта 2.

AD 2.23 ДОПОЛНИТЕЛЬНАЯ ИНФОРМАЦИЯ

Орнитологическое обеспечение полетов.

В районе аэродрома имеются озера, реки, овраги, участки заболоченной местности, богатый

растительный покров, что способствует сосредоточению различных видов птиц.

Места скопления птиц:

- скворцов - к юго-западу от ИВПП;
- грачей и ворон - к востоку от ИВПП.

Местные перелеты птиц на кормления происходят в период времени с 00.00 до 05.00, максимальная

активность с 03.00 до 04.00. Перелет птиц на ночлег происходит с 12.00 до 15.00.

Весенний перелет

птиц происходит в марте-апреле, осенний - в сентябре-октябре.

Экипажи ВС, получив информацию об опасной орнитологической обстановке, усиливают

осмотрительность. Для отпугивания птиц экипажи ВС включают фары, в случае необходимости,

выполняют маневр по уходу на второй круг. При появлении на ВПП скопления птиц, угрожающих

безопасности полетов диспетчер ДПВ принимает меры по их отпугиванию, привлекая аэродромную

службы ТОО "Аэропорт Боралдай".

Аэродром Боралдай принимает ВС категории А,В, вертолетов всех категории, с максимальной

взлетной массой 34,5 т.

AD 2.24 ОТНОСЯЩИЕСЯ К АЭРОДРОМУ КАРТЫ

Название	Страница
Карта аэродрома	UAAR AD 2.24.1-1
Карта аэродромного наземного движения и размещения на стоянку ВС	UAAR AD 2.24.3-1
Карта визуального захода на посадку	UAAR AD 2.24.12-1
Карта вылета/прилета по ПВП	UAAR AD 2.24.14-1

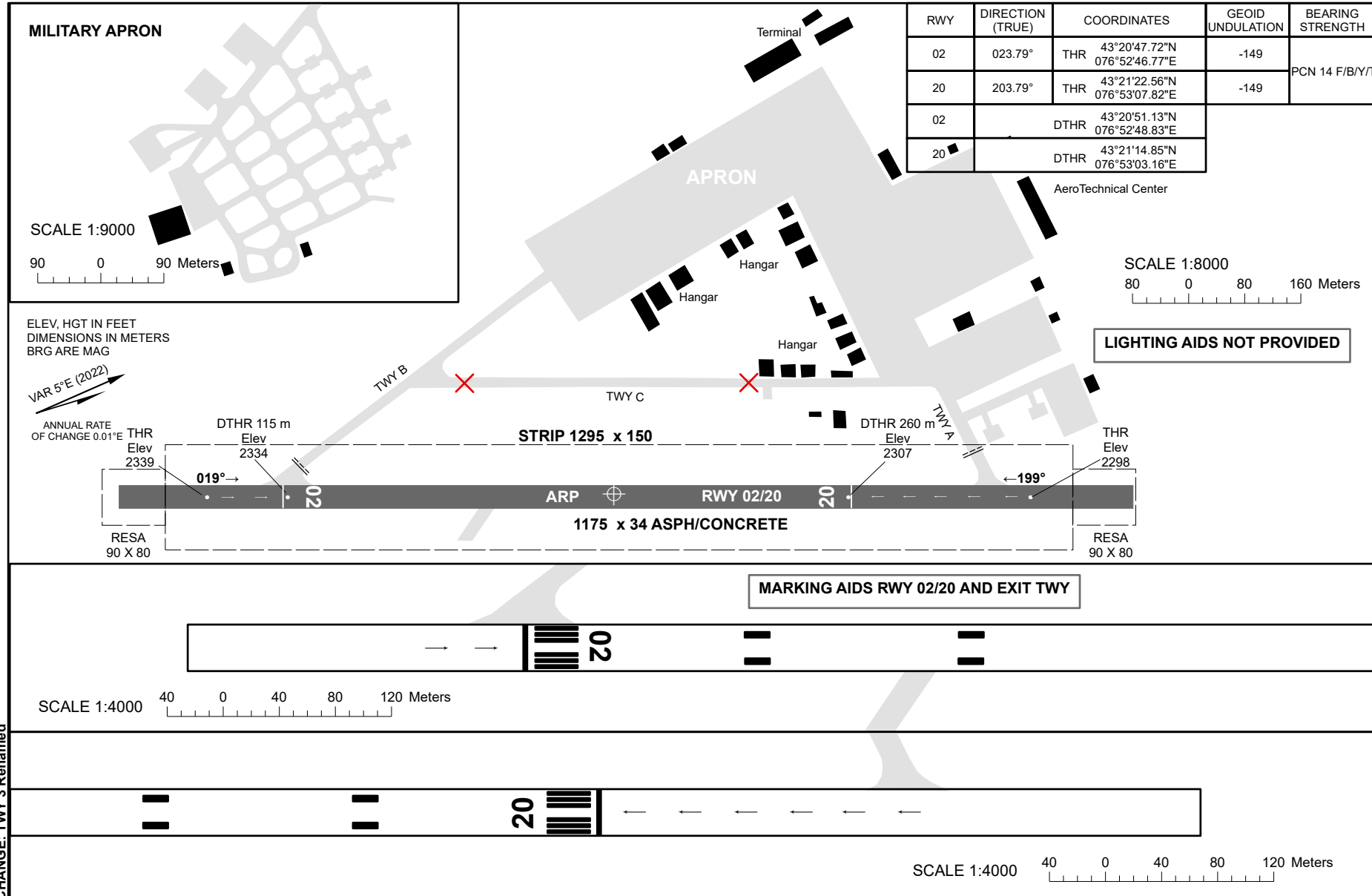
**AERODROME
CHART**

**AD ELEV
2344 FT**

**ARP 432105N
0765257E**

**TWR 118.9
ALT 129.0, EMRG 121.5**

BORALDAY



CHANGE: TWY 3 Renamed

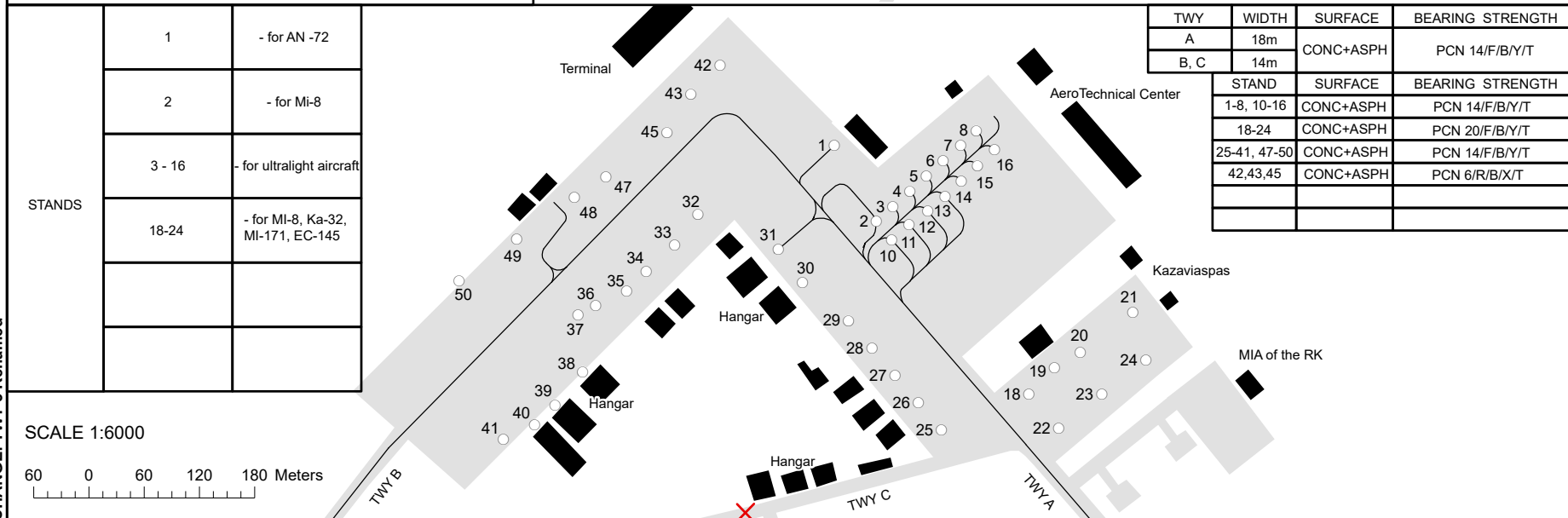
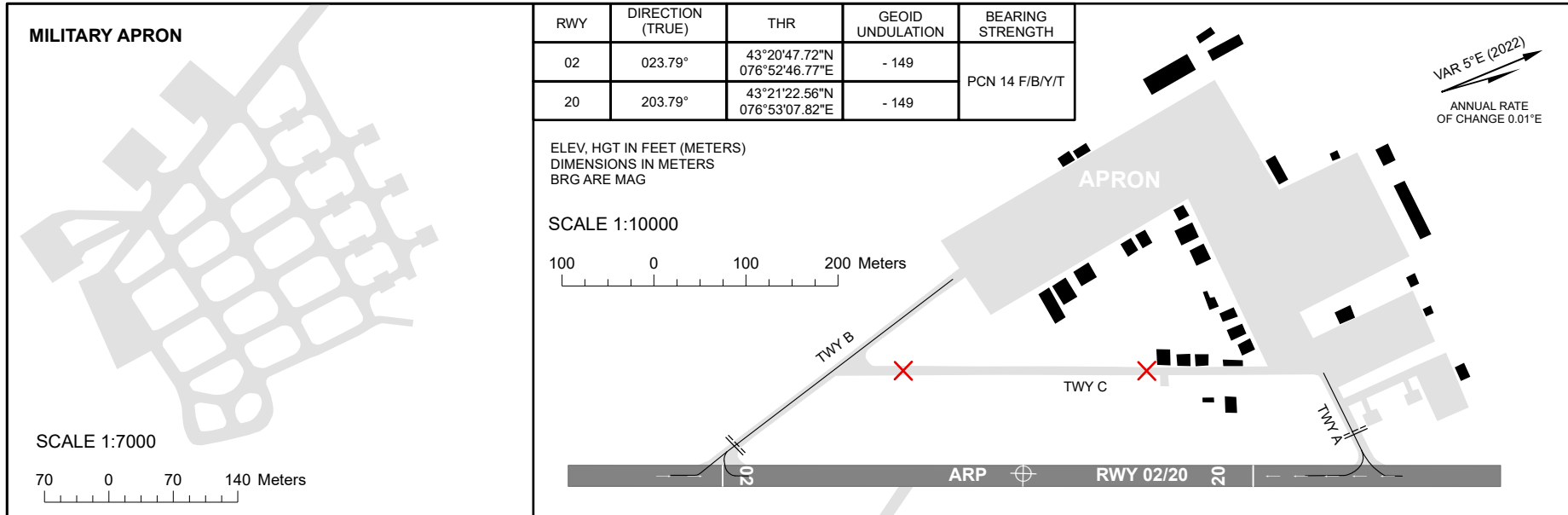
THIS PAGE INTENTIONALLY LEFT BLANK

AERODROME GROUND MOVEMENT AND PARKING CHART

**APRON ELEV
2323 FT (708m)**

TWR 118.9
ALT 129.0, EMRG 121.5

BORALDAY



BORALDAY

STANDS CHARACTERISTICS

Apron	Stand	Coordinates	
		Latitude	Longitude
	1	432121.90N	0765244.39E
	2	432121.47N	0765247.94E
	3	432122.14N	0765247.88E
	4	432122.83N	0765247.81E
	5	432123.50N	0765247.74E
	6	432124.19N	0765247.67E
	7	432124.89N	0765247.62E
	8	432125.54N	0765247.55E
	10	432121.48N	0765248.94E
	11	432122.18N	0765248.87E
	12	432122.88N	0765248.92E
	13	432123.56N	0765248.90E
	14	432124.24N	0765248.80E
	15	432124.91N	0765248.71E
	16	432125.61N	0765248.63E
	18	432121.85N	0765257.46E
	19	432122.95N	0765257.26E
	20	432123.85N	0765257.41E
	21	432125.85N	0765257.46E
	22	432121.91N	0765259.34E
	23	432123.58N	0765259.31E
	24	432125.26N	0765259.35E
	25	432119.11N	0765256.38E
	26	432119.07N	0765254.91E
	27	432119.03N	0765253.42E
	28	432118.99N	0765251.95E
	29	432118.96N	0765250.44E
	30	432118.58N	0765248.02E
	31	432118.63N	0765246.32E
	32	432117.38N	0765243.12E
	33	432116.25N	0765243.54E
	34	432115.08N	0765243.67E
	35	432114.25N	0765243.80E
	36	432113.25N	0765243.47E
	37	432112.65N	0765243.34E
	38	432111.70N	0765245.28E
	39	432110.43N	0765245.66E
	40	432109.56N	0765245.79E
	41	432108.56N	0765245.45E
	42	432120.69N	0765238.86E
	43	432119.46N	0765239.04E
	45	432118.18N	0765239.67E
	47	432115.90N	0765239.55E
	48	432114.76N	0765239.42E
	49	432112.62N	0765239.30E
	50	432110.48N	0765239.17E

AERODROME ELEV **2344 FT**
HEIGHTS RELATED TO
AD ELEV

TOWER RU STD 118.9
ALT 129.0
EMRG 121.5

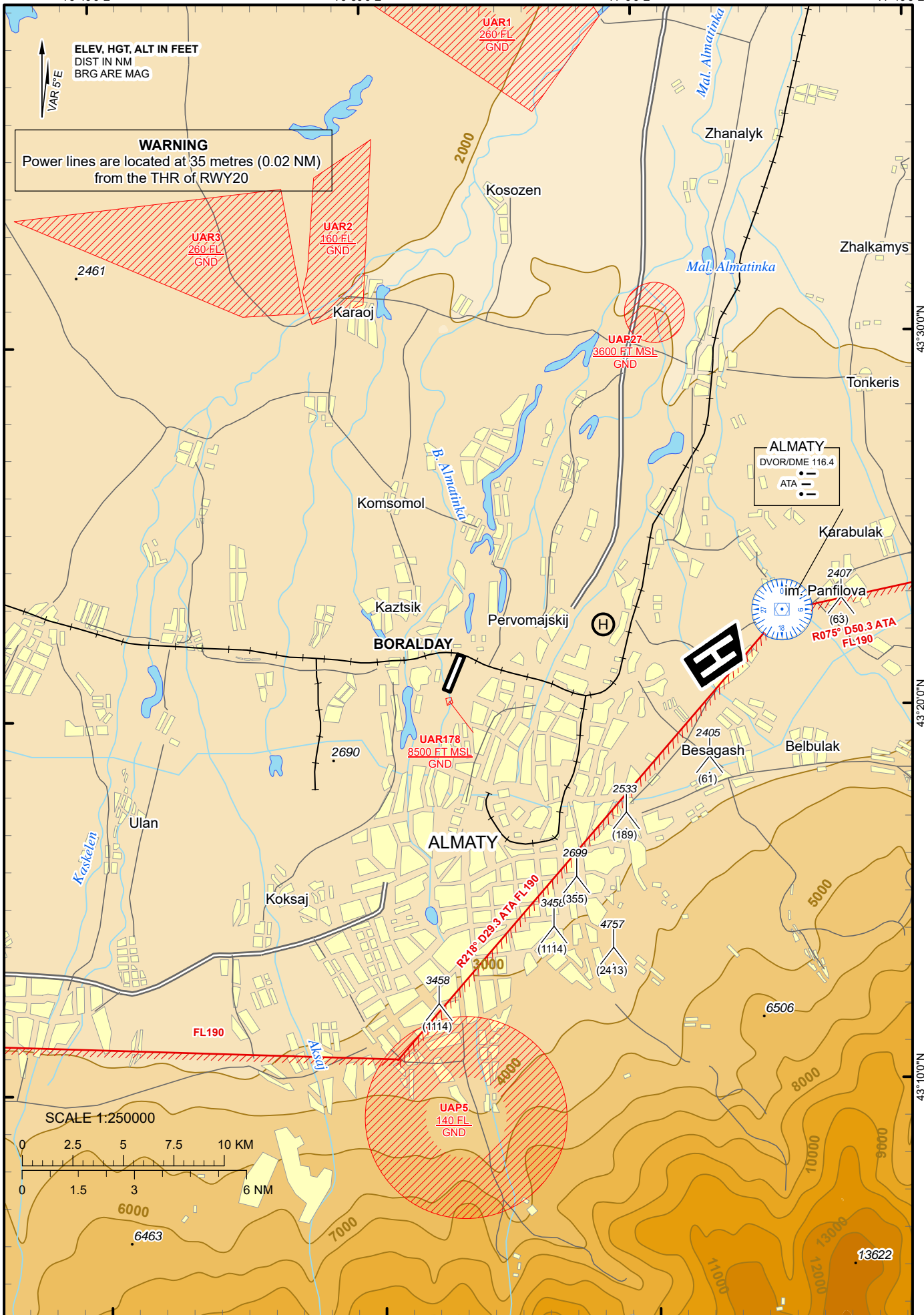
BORALDAY

**VISUAL APPROACH
CHART**

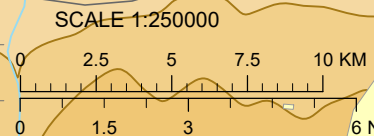
76°40'0"E 76°50'0"E 77°0'0"E 77°10'0"E

ELEV, HGT, ALT IN FEET
DIST IN NM
BRG ARE MAG
VAR 5°E

WARNING
Power lines are located at 35 metres (0.02 NM)
from the THR of RWY20



ALMATY
DVOR/DME 116.4
ATA



Change: Edit

THIS PAGE INTENTIONALLY LEFT BLANK

THIS PAGE INTENTIONALLY LEFT BLANK