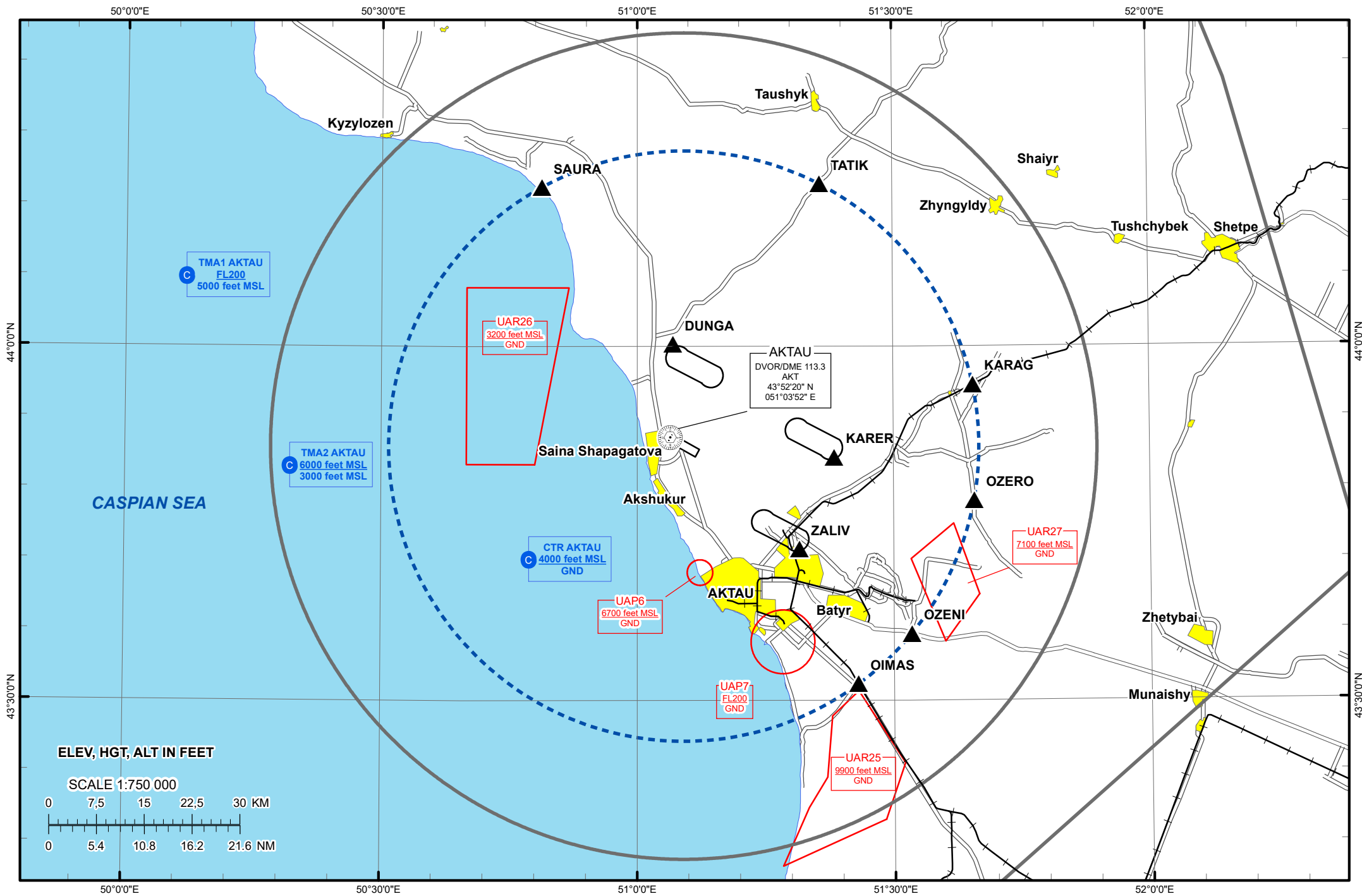


# Схема визуальных ориентиров при полетах со скоростями 300 км/час и менее в районе аэродрома Актау



Вход ВС категории А и вертолетов, выполняющих полет по ПВП в СТР Актау осуществляется через точки входа:

- SAURA - при следовании с северного и северо-западного направления;
- KARAG - при следовании с восточного и северо-восточного направления;
- OZENI - при следовании с южного и юго-восточного направления.

После пролета точки входа и если позволяет воздушная обстановка, диспетчер выдает разрешение на полет от точки входа в СТР к ближайшему развороту соответствующего круга полетов. Если воздушная обстановка требует выполнения ожидания, диспетчер дает команду ЭВС следовать на одну из точек ожидания установленную в СТР:

- ZALIV (Отстойники в юго-восточном направлении на удалении 13 nm от КТА Актау) – круг полета правый (116°-296°) на абсолютной высоте не менее 410 футов;
- KARER (Карьер в восточном направлении на удалении 12,5 nm от КТА Актау) – круг полета правый (116°-296°) на абсолютной высоте не менее 410 футов;
- DUNGA (Нефтяные промыслы в северном направлении на удалении 8,5 nm от КТА Актау) – круг полетов правый (116°-296°), на абсолютной высоте не менее 410 футов.

Выход из СТР Актау ВС категории А и вертолетов осуществляется по кратчайшему расстоянию на соответствующую точку выхода:

- TATIK - при следовании в северном и северо-восточном направлении;
- OZERO - при следовании в восточном и юго-восточном направлении;
- OIMAS - при следовании в южном направлении.

Все полеты по ПВП в границах СТР выполняются на абсолютной высоте не более 3000 футов, если диспетчером ОВД не предписано иное. Высоты полетов диспетчером ОВД назначаются без учета искусственных препятствий. Обход искусственных препятствий ЭВС осуществляется самостоятельно.

Контрольные точки маршрутов входа/выхода в/из СТР Актау:

Название	Наземный ориентир	Координаты	
SAURA	Береговая линия в северо-западном направлении на удалении 25 nm от КТА Актау	N 44° 13' 31,00 E 050° 48' 47,00	вход
TATIK	Автомобильная дорога в северо-восточном направлении на удалении 25 nm от КТА Актау	N 44° 13' 48,00 E 051° 21' 26,00	выход
KARAG	Железная дорога в восточном направлении на удалении 25 nm от КТА Актау	N 43° 56' 47,00 E 051° 39' 20,00	вход
OZERO	Высохшее русло в восточном направлении на удалении 25 nm от КТА Актау	N 43° 46' 58,00 E 051° 39' 27,00	выход
OZENI	Автомобильная дорога в юго-восточном направлении на удалении 25 nm от КТА Актау	N 43° 35' 41,00 E 051° 32' 05,00	вход
OIMAS	Автомобильная дорога в юго-юго-восточном направлении на удалении 25 nm от КТА Актау	N 43° 31' 26,00 E 051° 25' 48,00	выход
ZALIV	Отстойники в юго-восточном направлении на удалении 13 nm от КТА Актау	N 43° 42' 52,00 E 051° 18' 58,00	ожидание
KARER	Карьер в восточном направлении на удалении 12,5 nm от КТА Актау	N 43° 50' 39,00 E 051° 23' 04,00	ожидание
DUNGA	Нефтяные промыслы в северном направлении на удалении 8,5 nm от КТА Актау	N 44° 00' 14,00 E 051° 04' 12,00	ожидание