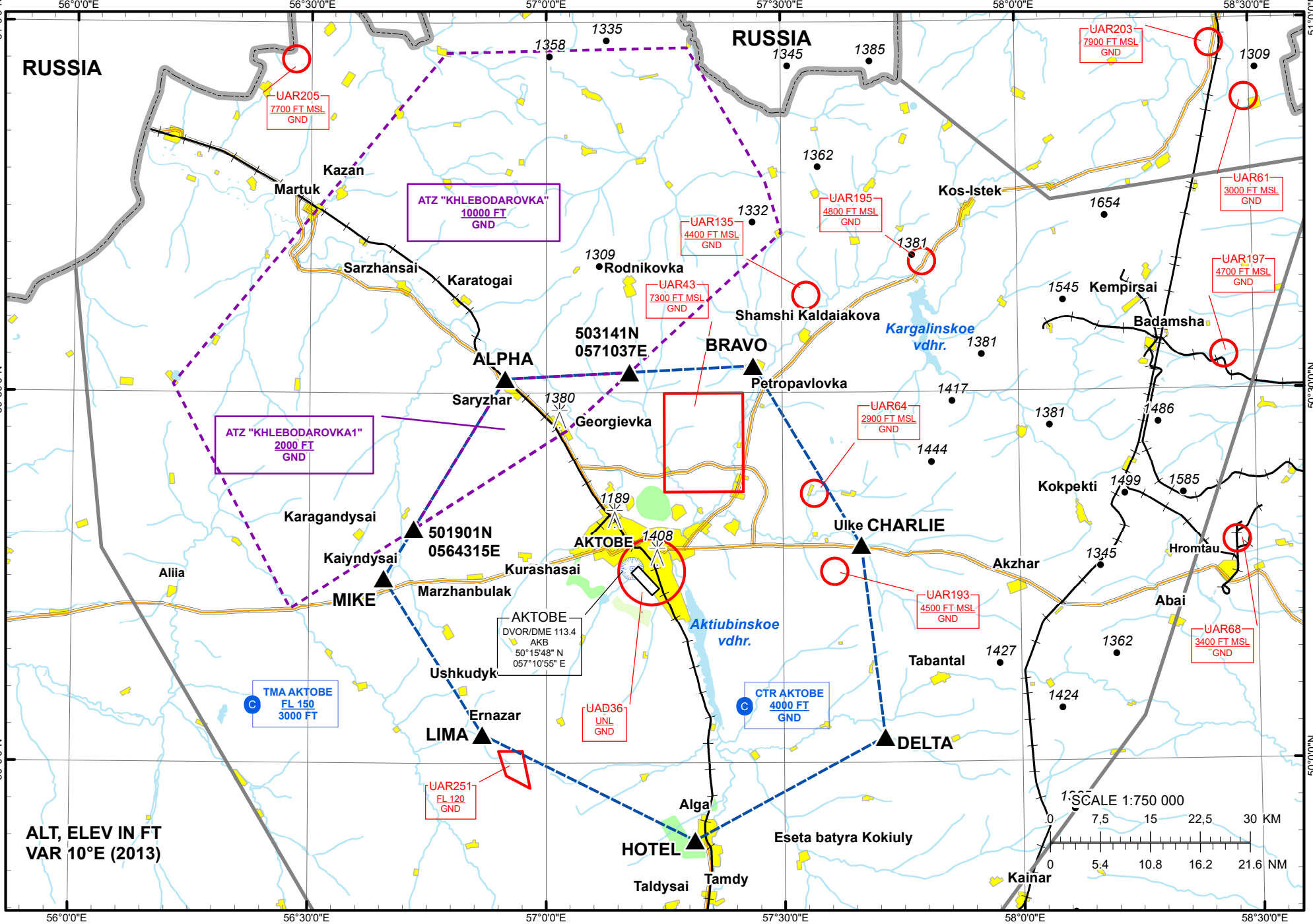


Change: New chart.



Kazaeonavigatsia

AIP  
Kazakhstan  
VISUAL CHART

WARNING: SPEED LIMIT RESTRICTED 300 km/h (162 kt)

UATT  
03 DEC 2020  
AKTOBE

**Порядок выполнения полетов по ПВП CTR, ТМА Актобе для ВС со скоростями полета 300км/ч и менее.**

1. В границах ТМА Актобе расположен аэродром Хлебодаровка с ATZ (ATZ Хлебодаровка) принадлежащий Военному Институту Сил Воздушной Обороны РК (ВС ВИ СВО РК), в пределах которой выполняются полеты на вертолетах и самолетах государственной авиации. Горизонтальные границы ATZ Хлебодаровка согласно AIP РК. Выполнение полетов в ВП ATZ Хлебодаровка производится в соответствии с поданными накануне заявкой на производство полетов и изданным NOTAM, с указанием времени действия и диапазоном выделенных высот. На момент производства полетов ВС ВИ СВО РК, в пределах границ ВП ATZ Хлебодаровка относится к классу С, с операционным воздушным движением и исключается из зоны ответственности диспетчера ДПВ.

2. Диспетчерская зона CTR в воздушном пространстве ТМА Актобе представляет собой многоугольник, ограниченный географическими координатами контрольных ориентиров:

	<b>Наименование</b>	<b>Координаты</b>	<b>Радиал (маг.) и удаление от VOR/DME</b>	<b>Высота пролета КО</b>
1	ALPHA (северная окраина н.п. Сарыжар)	N503110 E0565449	316° 18.5 nm АКВ VOR/DME	Набс.- 1400фт.
2	BRAVO (западная окраина н.п. Петропавловка)	N503212 E0572618	021° 19.1 nm АКВ VOR/DME	Набс.- 1600фт.
3	CHARLIE (южная окраина н.п. Ульке)	N501736 E0573954	074° 18.7 nm АКВ VOR/DME	Набс.- 1600фт.
4	DELTA	N500204 E0574243	113° 24.7 nm АКВ VOR/DME	Набс.- 1600фт.
5	HOTEL (западная окраина н.п. Алга)	N495345 E0571844	157° 22.6 nm АКВ VOR/DME	Набс.- 1400фт.
6	LIMA (южная окраина н.п. Ерназар)	N500221 E0565157	212° 18.2 nm АКВ VOR/DME	Набс.- 1600фт.
7	MIKE (южная окраина н.п. Кайындысай)	N501500 E0563927	258° 20.2 nm АКВ VOR/DME	Набс.- 1600фт.

В вертикальной плоскости ВП CTR - GND/4000ft.

Обход искусственных препятствий экипажами ВС осуществляется самостоятельно.

В границах CTR исключать полеты над населенными пунктами.

Полеты в CTR выполняются по давлению QNH аэродрома Актобе, за пределами CTR по давлению QNH района T1.

При выполнении полётов по ПВП со скоростями 300 км в час и менее в горизонтальной плоскости CTR выполняется следующий порядок:

**При вылете ВС с ИВПП13:**

- выход на точки **HOTEL, LIMA, MIKE, ALPHA** осуществляется правым разворотом;
- выход на точки **CHARLIE, DELTA, BRAVO** осуществляется левым разворотом.

**При вылете ВС с ИВПП31:**

- выход на точку **ALPHA** осуществляется левым разворотом за окраиной города;
- выход на точку **CHARLIE, BRAVO, DELTA** осуществляется левым разворотом с пересечением створа ИВПП31;
- выход на точку **LIMA, HOTEL, MIKE** осуществляется левым разворотом.

**При заходе на ИВПП13 (круг полета правый) вход в круг:**

- с точек входа **HOTEL, LIMA, MIKE, ALPHA** правым разворотом;

- с точек входа **BRAVO, CHARLIE** подход осуществляется полетом за окраиной города, с пересечением «южной» глиссады, далее правым разворотом;
- с точки входа **DELTA** подход осуществляется правым разворотом, с пересечением «южной» глиссады;

**При заходе с ИВПП31 (круг полета левый) вход в круг:**

- с точек входа **HOTEL, LIMA, MIKE, ALPHA** вход осуществляется левым разворотом;
- с точек входа **BRAVO, CHARLIE** полет осуществляется за окраиной города, подход к прямой осуществляется правым разворотом;
- с точки входа **DELTA** подход к прямой на ИВПП 31.

**Примечание:**

- 1) подход к аэродрому осуществляется за окраиной города.
- 2) пересечение створа ИВПП производится с разрешения органа ОВД в пределах воздушного пространства, ограниченного удалением от 4 километров юго-восточнее торца ИВПП 31, до 1 километра северо-западнее торца ИВПП 13 на безопасной высоте по давлению QNH аэродрома.
- 3) вход в круг, пересечение створа ИВПП, южная, северная глиссада производится только с разрешения органа ОВД.

**3.** Контрольные ориентиры CTR используются диспетчером ОВД для регулирования очередности захода на посадку на аэродром Актобе, органом ОВД контрольные ориентиры используются как дальние зоны ожидания для ВС категорий А и вертолетов. Полеты ВС в зоне ожидания выполняются по команде органа ОВД на установленной высоте и выполняются левым разворотом. Порядок выхода из зоны ожидания для захода на посадку назначает орган ОВД. Если воздушная обстановка требует выполнения ожидания ВС в непосредственной близости от ИВПП, органу ОВД разрешается выдавать команду экипажам ВС на выполнение «orbit» (левый/правый разворот на 360°) на любом назначенном органом ОВД радиальном удалении от VOR/DME АКВ.

**4.** Транзитные полеты по ПВП через зону CTR, ТМА производятся под руководством органа ОВД в соответствии с классификацией ВП. Согласование входа и условий пролета ВП CTR/ТМА экипажами ВС осуществляется с органом ОВД согласно действующего законодательства РК.

**5.** В случае необходимости выполнения полета ВС общего воздушного движения через район ATZ Хлебодаровка, экипаж ВС согласовывает возможность выполнения пролета ATZ Хлебодаровка с органом ОВД. Без согласования и наличия разрешения со стороны органа ОВД на выполнение полета ВС общего воздушного движения в пределах ВП ATZ Хлебодаровка **ЗАПРЕЩАЕТСЯ.**

В случае невозможности использования КО ALPHA воздушными судами общего воздушного движения из-за производства полетов ВС операционного воздушного движения в ВП ATZ Хлебодаровка, для входа/выхода в/из CTR, используются КО MIKE/BRAVO.